

VRAC PLAINE COMMUNE



RAPPORT D'ACTIVITES 2024



RAPPORT MORAL

C'est avec joie et engagement que nous avons tenu cette année notre première Assemblée Générale, marquant une nouvelle étape dans la structuration de VRAC Plaine Commune. Notre projet s'appuie sur une conviction forte : l'alimentation est un droit fondamental, à garantir pour toutes et tous, en particulier dans les quartiers populaires.

Nos premières épiceries ont rapidement confirmé l'intérêt pour une alimentation plus juste, plus locale et plus accessible. En décembre 2023, l'association a été officiellement créée avec une ambition claire : porter un projet construit par et pour les habitant·es, autour de cinq axes : économique, social, environnemental, santé et citoyenneté.

L'année 2024 a été marquée par des défis : surcharge de travail, suspension temporaire des épiceries au mois de novembre, fragilité financière.

Grâce au renforcement de l'équipe et à l'appui de nos partenaires, nous avons pu relancer une dynamique plus soutenable. Mais l'avenir de VRAC Plaine Commune repose sur une mobilisation plus large des habitant·es.

Nous avons besoin de toutes les énergies pour faire vivre ce projet collectif : aider aux épiceries, participer aux animations, animer des ateliers ou s'impliquer dans la gouvernance.

Ensemble, faisons de VRAC Plaine Commune un levier de transformation sociale et de justice alimentaire sur notre territoire.

Un grand merci aux salariées VRAC, à l'équipe d'APPUI, aux membres du conseil d'administration, à nos partenaires, et surtout aux bénévoles et adhérent·es qui s'engagent chaque mois avec énergie et solidarité.

VRAC Plaine Commune est entre vos mains. Ensemble, faisons-en un levier de justice et de dignité dans nos quartiers.

ASSATA DOUMBIA

Présidente de l'association VRAC Plaine Commune

Sommaire

01



Présentation de VRAC Plaine Commune

- Origine et objectifs du projet
- Vision et Valeurs de l'association
- La naissance de VRAC Plaine Commune

02



Nos actions au quotidien

- Des groupements d'achat PAR et POUR les habitant.es
- La démocratie alimentaire chez VRAC : les animations
- Le rôle des parties-prenantes

03



Nos moyens pour Agir

- Notre modèle économique
- Ressources matérielles
- Equipe VRAC et gouvernance

04



Bilan 2024 : une année d'ancrage et de développement

- Bilan des groupements d'achat
- Bilan des animations
- Perspectives pour 2025

Présentation de VRAC Plaine Commune

Origine et objectifs du projet : Un Réseau National au service de la justice alimentaire



VRAC est l'acronyme de Vers un Réseau d'Achat en Commun.

Notre mission consiste à **défendre l'accès à une alimentation de qualité pour toutes et tous**, quels que soient les moyens financiers ou la localisation géographique des personnes.

L'association situe son action au cœur des quartiers prioritaires de la ville (QPV), où les inégalités socio-économiques et de santé sont cumulées. A travers son engagement, VRAC souhaite construire **AVEC les habitant.es une alimentation digne, choisie, saine et partagée** en proposant :

- Des **groupements d'achat participatifs** de produits de qualité, locaux (autant que possible) et/ou biologiques, vendus à des prix solidaires ;
- Des **actions de rencontre avec les habitant.es** en lien avec les associations locales et sur l'espace public, pour leur faire connaître les groupements d'achat ;
- Des **animations thématiques et contributives** autour de l'alimentation durable.

La première association VRAC est née il y a 12 ans dans la métropole lyonnaise à l'initiative de bailleurs sociaux, de la Fondation pour le Logement des Défavorisés (ex Fondation Abbé-Pierre) et de militants engagés (notamment son fondateur Boris Tavernier).

À la fin de l'année 2024, dix ans après son lancement, VRAC est désormais un véritable **réseau national qui rassemble plus de 23 associations locales** en France et en Belgique.





Pourquoi l'action de VRAC est-elle essentielle ?

En France, notre système alimentaire a permis de rendre la nourriture plus abondante et accessible à bas prix. Pourtant, derrière cette apparente réussite, existe de profondes inégalités.

- Sur le plan de la santé, l'alimentation joue un **rôle majeur dans l'apparition de nombreuses maladies chroniques** : obésité, maladies cardiovasculaires, cancers, diabète de type 2 ou encore malnutrition. Le diabète ne cesse de progresser (+160% en vingt ans). Dans les Quartiers Prioritaires de la Politique de la Ville (QPV), ces problèmes de santé sont encore plus marqués. Par exemple, les habitant.es de ces quartiers sont **7 % plus nombreux à déclarer souffrir de diabète par rapport à la moyenne nationale**.
- Ce système est également injuste pour celles et ceux qui produisent notre alimentation : **sur 100 euros dépensés pour se nourrir, seulement 6,80 euros reviennent en moyenne aux producteurs**. Cela plonge de nombreux agriculteurs en situation de précarité, malgré leur rôle essentiel (ainsi en France, 18 % des agriculteurs sont sous le seuil de pauvreté).
- Notre modèle alimentaire a un **impact lourd sur l'environnement**. Il est responsable d'environ **30 % des émissions de gaz à effet de serre**, dont les deux tiers proviennent de l'agriculture intensive. L'usage massif de pesticides, est également lié à de nombreuses maladies et certains sont classés comme perturbateurs endocriniens. **Dans les quartiers prioritaires (QPV), ces réalités sont encore une fois plus sévères** (sur-exposition à la pollution des sols, de l'eau et aux aliments industriels ultra transformés).

C'est dans ce contexte que l'action de VRAC prend tout son sens : rendre l'alimentation de qualité accessible à toutes et tous, tout en soutenant une agriculture plus juste et respectueuse de l'environnement.

Données tirées du rapport "Linjustice prix de notre alimentation - quels coûts pour la société et la planète", Secours Catholique, réseau Civism et Solidarité paysans, Fédérations Françaises des diabétiques, 2024

L'association VRAC identifie **plusieurs freins qui compliquent l'accès à une alimentation de qualité pour tous**. Ce sont ces freins, que l'association entend lever par ses actions :

Freins économiques

- **Le manque de moyens financiers** : Quand on a un budget serré, il est difficile d'acheter des produits de qualité, souvent plus chers que les premiers prix en grande surface ou dans les magasins discount. L'alimentation devient une **variable d'ajustement budgétaire** qui entraîne une recherche de produits à moindre coût, au détriment du choix et de la qualité.

Freins géographiques

- **Le manque de commerces adaptés dans les quartiers** : Dans certains quartiers populaires, il n'y a pas ou peu de magasins proposant des produits frais, bio ou locaux. On parle parfois de « **déserts alimentaires** » pour désigner ces endroits où l'offre est très limitée.

Freins socioculturels

- **Le sentiment de ne pas être à sa place** : Certaines personnes ne se sentent pas légitimes pour entrer dans des magasins bio ou qui vendent en circuit court. Elles pensent que ce n'est pas fait pour elles, que ce n'est pas leur monde.

Freins d'accès à l'information

- **Le manque d'informations accessibles** : De nombreuses offres passent par Internet (commandes en ligne, paniers de producteurs, etc.), mais tout le monde n'a pas accès facilement à un ordinateur ou un smartphone. De plus, la langue peut aussi être un obstacle pour comprendre ces nouvelles façons de consommer.

Vision et valeurs de l'association VRAC

Chez VRAC, on part d'un principe simple : **chacun et chacune doit pouvoir bien manger, selon ses envies, ses moyens, ses habitudes culturelles, sans se sentir jugé.e**. L'association défend une vision multidimensionnelle de l'alimentation, un mode d'action basé sur le « faire ensemble » et la mixité sociale, ainsi que la mise en place de **systèmes agricoles soutenables et équitables, viables pour les producteurs et sains pour les mangeurs**.

Nos principes



Une alimentation choisie, non contrainte

VRAC respecte les goûts, les traditions, les cultures et les besoins de chacun.e. L'idée n'est pas de dire aux gens ce qu'ils doivent manger, mais de leur permettre de faire leurs propres choix, en toute dignité, avec des produits de qualité, accessibles et respectueux de leur santé.



Un projet collectif, pour et avec les habitant.es

VRAC n'agit pas « pour les autres », mais avec les habitant.es, en créant des groupements d'achat dans les quartiers. Ce sont les membres qui s'impliquent, choisissent les produits, et participent à l'organisation générale de l'association. Tout le monde peut prendre part au projet, selon ses envies et ses disponibilités.



Soutenir une agriculture juste et durable

VRAC travaille avec des producteurs engagés, en achetant leurs produits au prix qu'ils fixent. C'est une façon de respecter leur travail tout en assurant des aliments sains pour les mangeurs.



Nos valeurs



1. Solidarité & justice sociale

- Rendre l'alimentation de qualité **accessible à toutes et tous**, à prix solidaire, pour ne laisser personne de côté.
- Lutter contre les inégalités (de revenus, de quartiers) et **redonner à chacun.e le pouvoir de choisir son alimentation**.
- Rompre l'isolement en créant du lien entre voisin.es, autour de moments partagés.



2. Mixité sociale

- Proposer des lieux d'achat **ouverts à tou.tes**, en priorité aux habitant.es des quartiers populaires, mais aussi aux autres, pour créer de la **rencontre, de l'entraide et des échanges**.



3. Démocratie alimentaire

- Offrir aux habitant.es la possibilité de **s'informer, décider et s'impliquer**.
- Donner accès à des produits choisis avec soin, en tenant compte des **habitudes de consommation, besoins et identité de chacun.e**.
- Aider chacun.e à **reprendre du pouvoir sur son assiette**, avec des informations claires sur les produits, leur origine, leur mode de production.



4. Santé et écologie : bien manger pour soi et pour la planète

- Encourager une alimentation **bonne pour la santé**, sans culpabiliser, en parlant de plaisir, de goût, de bien-être et de diversité culturelle.
- Lutter contre des maladies comme le diabète ou l'obésité, sans jugement.
- **Réduire les déchets**, privilégier le vrac, les produits locaux, bio, ou en circuit court... pour une **consommation plus responsable** et respectueuse de l'environnement.



5. Complémentarité et l'interdépendance des acteurs

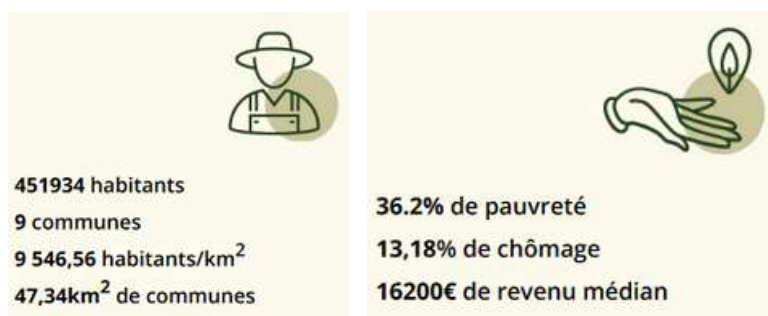
VRAC repose sur la mobilisation des partenaires locaux qui jouent un rôle essentiel dans la médiation auprès des habitant.es, la connaissance des publics et des enjeux locaux et la mise à disposition de lieux de distribution pour les épiceries éphémères.



Création de la première association VRAC en Seine-Saint-Denis : la naissance de VRAC Plaine Commune

Plaine Commune, un territoire fortement touché par les situations de précarité alimentaire

En France, la moitié des personnes ayant un revenu mensuel net inférieur à 1200 euros n'arrive pas à manger 3 repas sains par jour⁽¹⁾. Affichant le niveau de vie le plus faible du département de la Seine-Saint-Denis, les villes de Plaine Commune sont particulièrement concernées par cette problématique. Avec un taux de pauvreté de 36%, bien supérieur au taux départemental (28%) et métropolitain (18%), ce territoire cristallise très fortement l'ensemble des enjeux précédemment cités.



PLAINE COMMUNE EN QUELQUES CHIFFRES

Une collectivité engagée pour une alimentation durable, à l'initiative de la création de VRAC Plaine Commune

Pour répondre aux défis existants sur son territoire, la collectivité de Plaine Commune a lancé, en 2021, un **Projet Alimentaire Territorial (PAT)**. Ce projet a pour objectifs :

- de rendre l'alimentation durable accessible à tous,
- de favoriser une économie alimentaire locale, juste et respectueuse de l'environnement,
- de repenser les circuits de distribution, pour proposer plus de produits sains et de qualité dans nos quartiers.

C'est dans ce cadre qu'est née VRAC Plaine Commune, la première antenne du réseau national VRAC en Seine-Saint-Denis. Une **mission de préfiguration** d'un an a été confiée en 2023 à l'**association APPUI**, ancrée en Seine-Saint-Denis depuis une vingtaine d'années.

Grâce à la mobilisation de la collectivité, des bailleurs sociaux, des associations locales et d'une porteuse de projet engagée, l'association VRAC Plaine Commune a officiellement vu le jour en décembre 2023. Dans la foulée, trois premiers groupements d'achats sont créés à Aubervilliers, Saint-Denis et Stains, et se développent rapidement courant 2024, au point de rassembler 403 adhérents en fin d'année.

(1) Etude ABENA sur l'alimentation et état nutritionnel des bénéficiaires de l'aide alimentaire, 2011-2012

ZOOM sur une année de préfiguration

APPUI, quand une association locale, actrice de la transition alimentaire, prépare le terrain pour VRAC Plaine Commune

Pour faire naître VRAC Plaine Commune, l'établissement public territorial Plaine Commune a confié en décembre 2022 une mission à l'association APPUI, basée à Saint-Denis et déjà bien implantée localement. Cette mission consistait à **préparer toutes les conditions pour la création de groupements d'achats citoyens sur le territoire** (*identification des besoins locaux, dynamiques et ressources en place, lieux de distribution, mobilisation des habitant.es, des partenaires et du tissu associatif local, identification d'une solution logistique, création de la structure et premières briques d'un mode de gouvernance collégial*) dans le cadre d'une phase dite de «préfiguration». Celle-ci s'est déroulée tout au long de l'année 2023, dans **3 communes - à Aubervilliers, Saint-Denis et Stains** - jusqu'à la création officielle de VRAC Plaine Commune en décembre 2023.

APPUI est une association qui œuvre depuis plus de 20 ans en Seine-Saint-Denis. Elle accompagne des projets innovants au service du développement local, et notamment de la transition alimentaire, c'est-à-dire vers une alimentation plus saine, plus locale et plus durable, accessible à toutes et tous.

Elle porte également le **projet #AuBonTransit**, une **plateforme alimentaire qui réunit différents acteurs du territoire** : associations d'aide alimentaire, agriculteurs, transformateurs, logisticiens... L'objectif ? Proposer une alimentation de meilleure qualité aux personnes qui ont recours à l'aide alimentaire, tout en changeant durablement les façons de produire, de transporter et de distribuer les aliments sur le territoire de Plaine Commune.

L'association APPUI a recruté une porteuse de projet, Olfa Kechiche pour mener à bien cette mission. Au-delà, c'est une **démarche multi partenariale** avec l'engagement de plusieurs acteurs, **collectivités, Etat et bailleurs sociaux**, qui a permis à VRAC Plaine Commune de voir le jour : EPT Plaine Commune, ville d'Aubervilliers, OPH d'Aubervilliers, Ville de Saint-Denis, Plaine Commune Habitat, Ville de Stains, APES, Sequens, In'li, l'Etat au travers du contrat de ville.

Plus qu'un **soutien financiers**, ces partenaires ont été de véritables **appuis opérationnels** et relais de cette mission de préfiguration : soutien à l'identification des locaux pour les épiceries VRAC, mise en lien vers le tissu associatif local et les habitants, diffusion des moyens de communication.

Les moyens de la préfiguration

10 partenaires financiers et soutien opérationnels



1 opérateur local



1 chargée de mission



Olfa Kechiche,
chargée de mission recrutée par
APPUI

Partage de bonnes pratiques par le Réseau VRAC France, VRAC Paris et VRAC Seine Ouest



Méthodologie et principes d'action

La préfiguration est une étape qui vise à **comprendre les besoins, les envies et les habitudes alimentaires des habitant.es**, pour réfléchir ensemble à une solution concrète : les groupements d'achat citoyens pour accéder ensemble à des produits de qualité à prix juste.

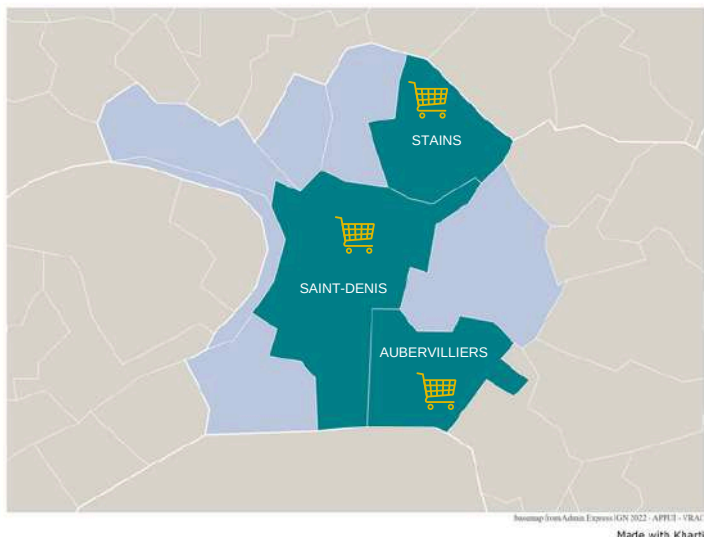
Une méthode concrète partant de la réalité des quartiers ; une approche par le goût et les produits

La démarche s'est appuyée sur une **présence active dans les quartiers** à travers une participation à l'ensemble des temps fort des quartiers (fête, atelier cuisine, atelier couture, vide grenier, réunions de quartier...) et des dégustation de produits. Elle s'est construite étape par étape : aller à la rencontre des habitant.es, associations, professionnels locaux. Observer ce qui existe déjà, repérer les initiatives locales, les besoins et les ressources disponibles. **Travailler avec tous les acteurs de terrain** : bailleurs sociaux, référents quartiers, DSU, collectivités, associations, services publics, centre sociaux, amicales de locataires, équipements de proximité... Partager des informations, expliquer les enjeux, construire ensemble une nouvelle façon de consommer. **Ce travail d'interconnaissance avec le territoire est nécessaire pour agir dans une démarche de service en compréhension avec les énergies déjà en cours.**

Nos principes d'action : partir du terrain, avec les habitant.es et les acteurs locaux

- **Recueillir les besoins et valoriser les pratiques alimentaires existantes** : il ne s'agit pas de dire aux gens quoi manger, mais de partir de leurs habitudes, des produits qu'ils connaissent, cuisinent et aiment déjà.
- **Redonner du sens au bien manger** : Permettre à chacun.e de se réapproprier la notion d'alimentation de qualité, à partir de son quotidien (de son budget, de sa culture, de ses envies). Accompagner vers une alimentation plus choisie, plus juste, ouverte à toutes et tous
- **Créer du lien entre différents publics, identifier des lieux de rencontre connus des habitant.es** pour lancer les groupements d'achats dans un cadre de confiance et permettre aux solidarités de quartier de pleinement s'exprimer.
- **Ancrer le projet à l'échelle du quartier**, avec des stratégies et temporalités de développement différentes selon les quartiers. Travailler avec les structures locales et rejoindre un réseau local d'acteurs engagés.

3 quartiers d'action



La préfiguration s'est déroulée sur 3 villes appartenant à l'Etablissement Public Territorial Plaine Commune, avec chaque fois un quartier prioritaire de la Politique de la ville ciblé.

Le choix des quartiers émane du diagnostic social et territorial des villes et des bailleurs qui ont ciblé des besoins importants sur ces territoires.

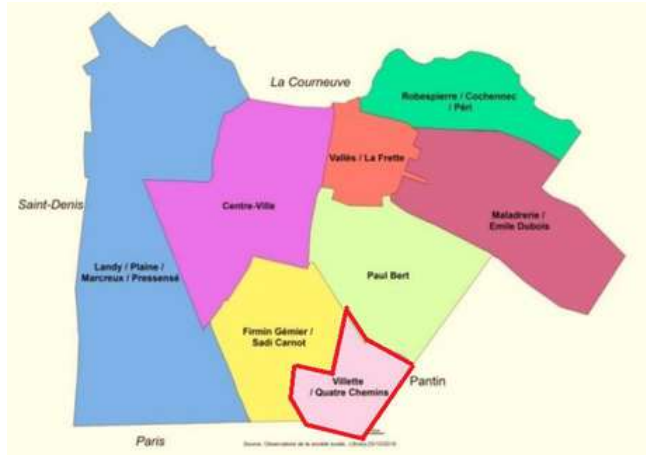
Aubervilliers : **quartier Vilette quatre Chemins**

Saint-Denis : **quartier Floréal - Allende - Mutualité**

Stains : **Quartier Maroc Avenir puis le Centre élargi de Stains.**

Aubervilliers : quartier Villette quatre Chemins

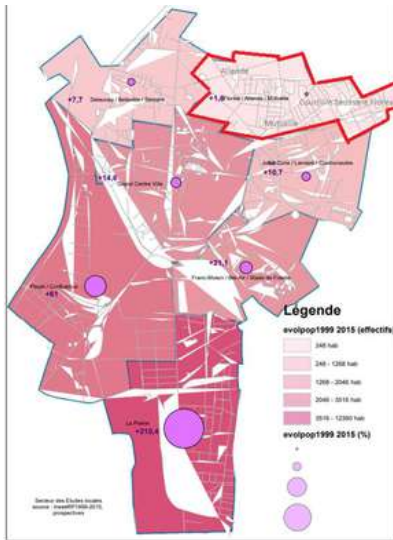
Dynamiques identifiées



- Quartier ciblé par un programme de renouvellement urbain ayant entraîné la fermeture des halles du marché
- Fort dynamisme local : + 40 associations actives ; axe culturel développé
- Équipe de quartier qui se réunit fréquemment
- Préfiguration d'un centre social sur l'ancienne halle du marché avec une ouverture horizon 2024
- Des projets de transition alimentaire déjà actifs dans la ville : jardins partagés (friche espérance, cours jardiné, la Semeuse), association Point de Rassemblement, la pépinière avec leur épicerie coopérative autogérée (la Pépicerie), épicerias, Rest'Auber, la Sauge, réseau d'AMAP
- Acteurs ressources rencontrés : OMJA, Culticime, Epiceas, Point de rassemblement, Laboratoire d'Aubervilliers, Pierre Durcef, De l'autre côté, boutiques de quartier, CCAS, médiathèque André Breton, maison des Langues et des cultures, Les Poussières, future Maison des services, DSU OPH d'Aubervilliers

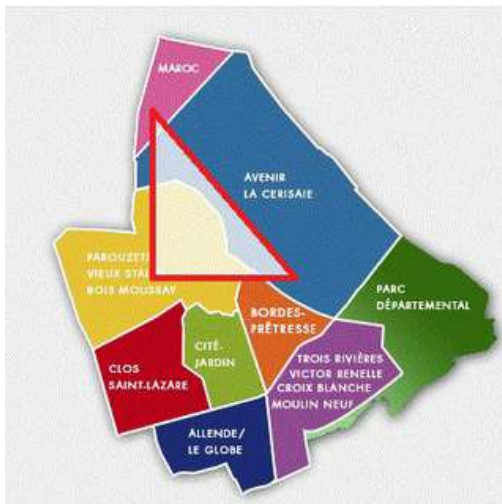
Saint-Denis : quartier Floréal - Allende - Mutualité

Dynamiques identifiées



- Dynamisme associatif et nombreuses coopérations entre acteurs (LPL, SCF 93)
- Esprit de quartier très incarné, dynamiques de solidarité très affirmée
- Historique sur les pratiques alimentaires / enjeux de nutrition (fermes urbaines, maison de l'écologie, maison de la santé, associations de quartier)
- Présence d'un collectif professionnel de quartier
- Nombreux locaux vacants ou occupés à partager détenus par Plaine Commune Habitat
- Régie de quartier, réflexions en cours sur les mobilités douces + responsable développement durable qui mène des actions
- Saint-Denis Ville au cœur : Projet de café associatif (Allende)
- Maison de quartier Floréal très implantée et identifiée par les habitant-es
- Acteurs ressources rencontrés : Maison de quartier Floréal, Régie de quartier, La Petite Liberté, 7dreams, la conserverie solidaire, Amicale Allende, SCF 93, Radio Déclic, Maison de la santé, Maison de l'écologie, AFEV, Cuisine contributive / Comité Eco, Equipe de proximité PCH

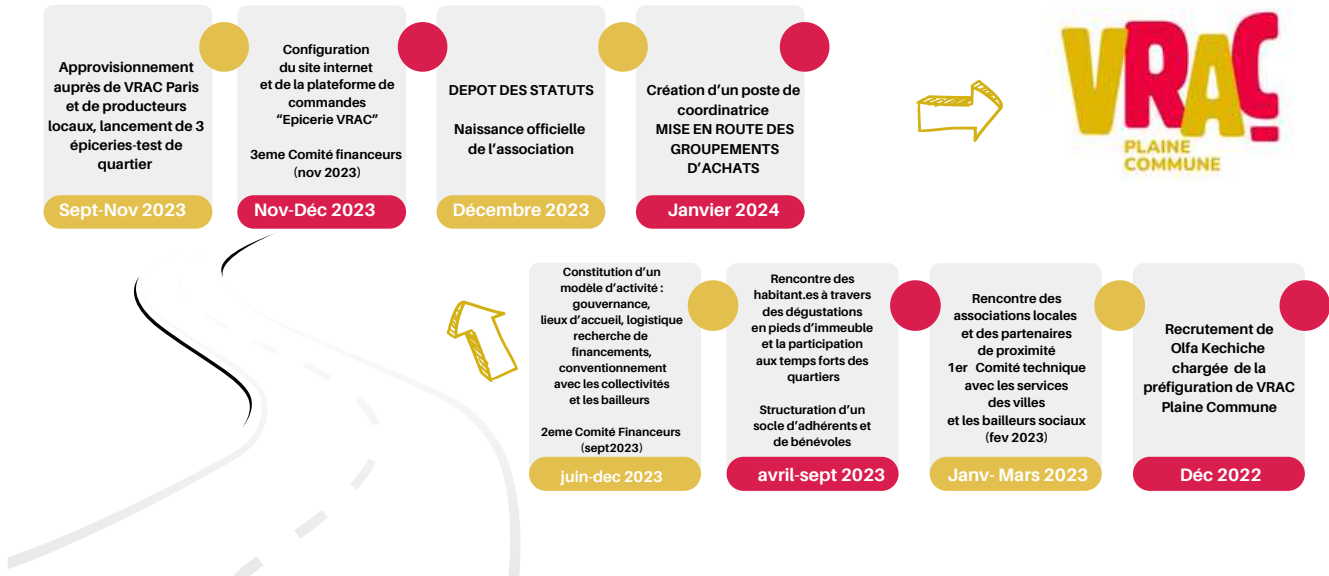
Stains - Maroc - Avenir / Centre élargi de Stains



Dynamiques identifiées

- Fort dynamisme à l'échelle de la ville mais concentré sur le Clos Saint-Lazare
- Population vieillissante et quartiers résidentiels (quartier Maroc-Avenir)
- Moins d'équipement de proximité disponibles dans les quartiers ciblés
- Projet d'épicerie sociale municipale rue Louis Bordes
- Maison des associations très impliquée
- Programme de renouvellement urbain et dynamique de concertation sur les quartier Bordes / Pétresse / Clos Saint-Lazare
- Acteurs ressources rencontrés : Ferme des possibles, Régie de quartier (Les Rayons), Amicale Louis Bordes, Comité des fêtes, épicerie municipale, Andines, Paniers solidaires, Maison des associations, Maison de quartier Maroc Avenir

Les grandes étapes de la préfiguration



Bilan de la préfiguration



71 acteurs locaux rencontrés

4 comités stratégiques réunissant partenaires techniques et financeurs



25 dégustations et animations de quartier

9 Temps de rencontres et d'échange avec le réseau VRAC
Séminaire des coordinateurs d'association VRAC, visite entrepôt logistique et épicerie de quartier à Lyon, Séminaire annuel réseau VRAC, 2 visites de VRAC Paris, 3 réunions avec l'équipe VRAC nationale)

315 intentions d'adhésion



3 épicerie de quartier "Test" organisées



Cartographie des acteurs rencontrés



Ateliers et rencontres d'acteurs par villes

	ANIMATIONS	RENCONTRES ACTEURS	INTENTIONS D'ADHESION
Aubervilliers	8	29	87
Saint-Denis	12	24	92
Stains	3	15	48

Ateliers et dégustations à Stains

Fête du Printemps - Ferme des Possibles (mai 2023)
Fête de la ville - Mairie de Stains (juin 2023)
Dégustation Marché du centre - Mairie de Stains (juillet 2023)

Ateliers et dégustations à Saint-Denis

Atelier pâtisserie - Maison de quartier Floréal (avril 2023)	48h de l'agriculture urbaine - Maison de l'écologie (avril 2023)	Vide grenier - Maison de quartier Floréal (mai 2023)
Vide grenier - Régie de quartier (mai 2023)	Dégustation équipe de proximité PCH Allende-Neruda (mai 2023)	Dégustation équipe de proximité Saussaie - Floréal - la Courtille (mai 2023)
Festival des légumes - Maison de quartier Floréal (juin 2023)	Distribution alimentaire - La petite Liberté (juin 2023)	Fête des voisins Neruda - PCH (juin 2023)
Dégustation Maison Autonomie Floréal (juillet 2023)	Portes ouvertes Maison de quartier Floréal (septembre 2023)	Forum des associations (septembre 2023)

Ateliers et dégustations à Aubervilliers

Herbier engagé - Jardin la Semeuse (mai 2023)	Fête de quartier - Service démocratie participative et développement local Aubervilliers (mai 2023)
Projection plein air - Jardin Espérance (juin 2023)	Fête de l'alimentation - Service Santé Aubervilliers (juin 2023)
Hors les murs dalle Villette - OMJA (juillet 2023)	Animations estivales dalle Villette - démocratie participative et développement local Aubervilliers (juillet 2023)
Dégustations Station d'été / atelier fermentation - Les Poussières / LA COOP (juillet 2023)	Forum des associations - Mairie d'Aubervilliers (septembre 2023)



Dégustation équipe de proximité PCH



Jardin Espérance



Atelier Couscous - Plateforme#ABT



Herbier engagé - La Semeuse



Fêtes de quartier



Atelier Fermentation - La COOP



vide grenier Floréal



Co-construction du futur catalogue avec les habitant.es



Bilan de la préfiguration

- ✓ Visibilisation de l'action de VRAC dans les quartiers, premier socle d'adhérents et de bénévoles
- ✓ Dynamique de maillage territorial auprès des associations locales enclenchée
- ✓ Premiers échanges sur les préoccupations et les pratiques alimentaires des habitant.es.
- ✓ Premiers liens avec des producteurs locaux et engagés
- ✓ Mise en place d'une solution logistique LOCALE mutualisée avec la Plateforme #AuBonTransit et VRAC Seine Ouest
- ✓ Construction d'un premier catalogue de produits à partir des produits de bases consommés par les habitant.es
- ✓ Identification des lieux pour les épiceries en partenariat avec les associations du territoire, les bailleurs et les services de la ville
- ✓ Mise en place d'une gouvernance ouverte, qui réunit des associations locales engagées sur les questions d'alimentation et de santé en Seine-Saint-Denis, pour réfléchir et décider ensemble des grandes orientations de l'association.
- ✓ Obtention de financements (conventionnement avec Plaine Commune, ville de Saint-Denis, Plaine Commune Habitat, ville d'Aubervilliers, OPH d'Aubervilliers, Ville de Stains, APES, Sequens, Erigère et In'li. Obtention d'une subvention de 40 000€ du département et candidature au fonds Mieux Manger pour Tous).

Outils de communication



Un flyer

Comparatif de prix



Un plaquette



Un catalogue produits



Une affiche A3



Des produits à déguster

Lancement des épiceries-test de quartier entre Octobre et Novembre 2023 dans les futurs lieux de distribution



	NB de ventes	Recette	Panier Moyen	Panier Min	Panier Max
STAINS Marché de l'avenir	41	995,90€	24€	1,02€	99,89€
SAINT-DENIS MQ Floréal	60	1 366,72€	22,41€	0,95€	71,48€
AUBERVILLIERS Laboratoires d'Aubervilliers	64	1 410€	21,78€	0,95€	113,40€



292 kg de produits vendus à Aubervilliers

48kg de pommes de terre, 22kg de sel, 21kg de sucre, 54L d'Huile d'olive

253 kg de produits vendus à Saint-Denis

20kg de sucre, 17kg de sel, 12kg de chocolat, 49L d'Huile d'olive

Fonctionnement de VRAC

Plaine Commune

Des groupements d'achats PAR et POUR les habitant.es



Le choix des lieux d'épicerie : des points de rencontre ancrés dans les quartiers

L'association VRAC Plaine Commune fonctionne grâce à la participation active des habitant.es et des partenaires locaux. Avant d'ouvrir un groupement d'achat dans un quartier, **l'équipe échange avec les communes, les bailleurs sociaux, les élu.es et les associations locales pour choisir un lieu d'accueil adaptés et accessibles à tous. Ces lieux** – centres sociaux, maisons de quartier, équipements de proximité, associations locales, structures d'éducation populaire – **jouent un rôle essentiel**. Plus que de simples espaces d'accueil pour l'organisation des épicerie, ce sont de véritables partenaires de terrain. Ils **facilitent les rencontres** entre l'équipe VRAC et les habitant.es, à travers des ateliers et des temps d'échange conviviaux pour présenter le projet, ses valeurs, et encourager la participation de toutes et tous. Ces structures sont également pleinement **impliquées dans la vie du projet** : elles relaient l'information auprès des habitant.es, offre un **espace de rencontre et d'engagement collectif**, enrichissent les actions grâce à leurs retours d'expérience, et co-construisent le projet avec VRAC.

Nos 3 groupements d'achats sur Plaine Commune

VRAC à Aubervilliers



Les Laboratoires d'Aubervilliers
entre janvier et décembre 2024

VRAC à Saint-Denis



Maison de quartier Floréal
depuis janvier 2024

VRAC à Stains



Maison de quartier Maroc-
Avenir – janvier 2024



Maison des associations –
depuis février 2024

L'Adhésion

Chez VRAC Plaine Commune, chacun.e peut rejoindre un groupement d'achat en adhérant à l'association à **prix libre, à partir de 1€ par an**. Ce choix lève les barrières financières et permet au plus grand nombre d'accéder à une alimentation de qualité.

Des groupements d'achat pensés pour lever les obstacles

Tout est fait pour que nos groupements d'achat soient faciles d'accès, en particulier pour les personnes qui rencontrent des difficultés pour bien s'alimenter. Si le projet est ouvert à tous, il veille aussi à être particulièrement proche et attentif aux réalités des personnes en plus en difficultés. Tarifs adaptés, lieux d'accueil proches des habitant.es, présence sur le terrain : tout est pensé pour que personne ne soit laissé de côté.

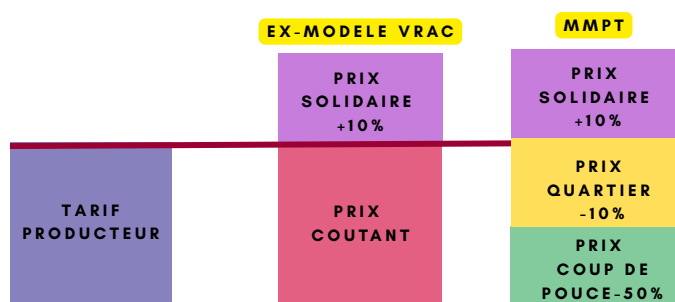
Les prix - ZOOM sur la mise en place progressive d'une triple tarification

Depuis le lancement de ses activités en 2024, VRAC Plaine Commune propose une **tarification solidaire à plusieurs niveaux**, rendue possible grâce au soutien de l'État via le **programme Mieux Manger Pour Tous**, porté par la **Direction Générale de la Cohésion Sociale**.

Ce programme national vise à améliorer la qualité de l'aide alimentaire, dans un contexte de forte inflation qui rend de plus en plus difficile l'accès à des produits de qualité pour les foyers les plus fragiles.

- **Tarif vert : -50 %** sur les produits alimentaires labellisés bio, pour les personnes en grande précarité économique ou sociale, bénéficiaires de minimas sociaux ou orientées par des travailleurs sociaux. (lancement en mars 2024)
- **Tarif jaune : -10 %** sur les produits alimentaires labellisés bio, pour les habitant.es des quartiers prioritaires, des logements sociaux, ou ayant de faibles ressources. (lancement en janvier 2024)
- **Tarif violet : prix coutant majoré de 10 %**, pour les personnes qui souhaitent soutenir la pérennité du projet et contribuer à rendre l'alimentation de qualité accessible à tous. (lancement en mars 2024)
- **Tarif rouge : prix coutant** - prix d'achat au producteur (de janvier à décembre 2024)

Lors de sa première année d'activités l'association a fait le choix de conserver un tarif prix coûtant afin de permettre à chacun.e de se positionner au mieux selon sa situation.



Genèse de la tarification sociale

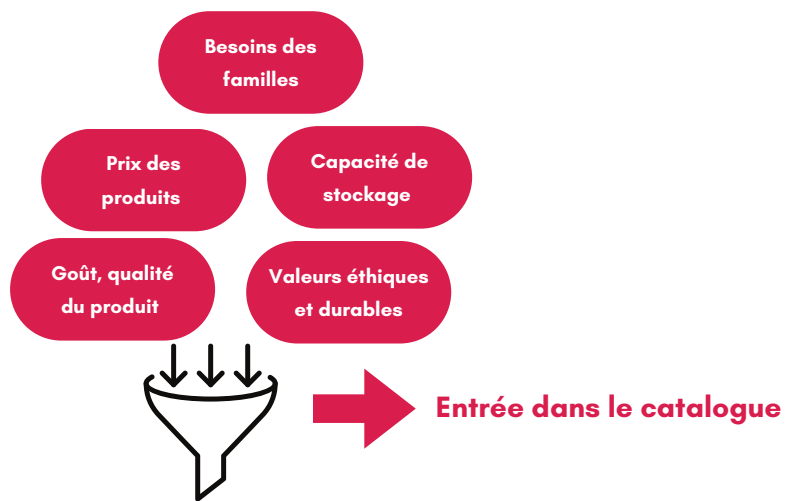
Depuis sept ans, les premiers groupements d'achat VRAC distinguaient deux niveaux de prix : un prix coûtant pour les habitant.es des quartiers populaires et un tarif majoré de 10 % pour les autres. **Depuis 2021, VRAC France est habilitée par l'État au titre de l'aide alimentaire**. Cette reconnaissance officielle permet au réseau de rejoindre la liste restreinte des 20 associations nationales autorisées à recevoir des financements publics pour faciliter l'accès à l'alimentation des personnes en situation de précarité, ce qui permet de proposer des produits de qualité en dessous du prix coûtant aux publics les plus fragiles. Cette tarification s'applique sur la majorité de l'offre alimentaire VRAC à l'exclusion des produits non couverts par le dispositif.

Les produits

Le catalogue VRAC propose des **produits alimentaires de consommation courante, pas ou peu transformés, vendus en vrac ou à l'unité sous label de qualité** : pâtes, riz, huile d'olive, fruits secs, légumineuses, café, coulis de tomate, jus de pommes, etc. On y trouve aussi des fruits et légumes de saison ainsi que des **produits d'hygiène et d'entretien**, comme la lessive ou le liquide vaisselle éco-certifiés.

Nous privilégions autant que possible l'achat direct auprès de producteurs ou de coopératives agricoles : jus de pommes, sel, farine, huile, les produits d'entretien, mais aussi pour les produits frais, le miel, le pain ou les œufs. Cette réalité n'est pas toujours simple dans un contexte parisien, avec une activité qui demande également de commander en volume et d'avoir une attention toute particulière sur les prix. **Nous travaillons à la mutualisation des sources d'approvisionnement avec APPUI et les associations du territoire afin d'améliorer nos pratiques.** Les autres produits, comme les pâtes, le café ou les fruits secs, sont sélectionnés auprès de grossistes certifiés bio et commerce équitable.

45 références au sein du catalogue de produits
80 % des produits sont vendus sans emballage
95% de nos produits sont alimentaires
85 % de nos produits sont labellisés bio
25% de produits circuits court ou direct producteur



Notre approvisionnement en direct producteur

Jus de pommes bio (1L) - Ferme La Salpiniere, Normandie
Farine de blé traditionnelle T65, (vrac) « Les Moulins de Versailles » - Ile-De-France
Sel de Guérande (vrac) - Les salines de Thierry Gallais - vendée
Miel de Tilleul et légumes de garde - Ferme du Bois Bourdon
Miel de Châtaignier et de Printemps - Ferme de Paris
Pains bio au levain maison - Panifixon - Aubervilliers
Huile d'Olive de Tunisie (vrac) - Mediterroir- Tunisie
Lessive et liquide vaisselle écocertifié - Laboratoire Gravier

Nos partenaires grossistes bio et éthiques

Actibio (Bretagne) : pâtes bio blanches et semi-complètes Italiennes, sucre de canne (Colombie), chocolat (République Dominicaine), riz rond semi-complet (Italie), couscous moyen semi-complet (Italie), amandes entières et en poudre (Espagne) - en vrac
Agrosourcing (Bouches-du-Rhône) : pruneaux d'Agen en vrac, figues calabacita en vrac (Espagne)
Base Organic Food (Tarn et Garonne) : abricots secs (Turquie), Figs Lerida (Turquie), Dattes variété Nour (Tunisie), Noix de Cajou (Vietnam), lentilles Corail (Turquie)
Alterbio (Pyrénées Orientales) : sauce tomate Italienne Garono - bouteille de 700g
Duru (Gironde) : légumineuses en vrac - lentilles vertes (Gironde), Pois cassés (Gironde), Pois Chiches (Gironde)
Café Michel (Ile de France) : café moulu arabica et robusta, (500g), café en grain spécial expresso (VRAC)

Nos producteurs labellisés

Coopératives agricoles

Plateforme alimentaire solidaire

Nos Producteurs partenaires



Ferme du Bois Bourdon -Oise



Ferme des 3 parcelles, Loiret



Maison Leroy,
Le Châtaignier, Oizé

Visite de la ferme des 3 parcelles et de la Sauge

Notre équipe peut-être amenée à visiter les exploitations agricoles afin de tisser du lien avec les producteurs, comprendre leurs méthodes de travail et construire un partenariat satisfaisant, au prix juste pour les producteurs et les consommateurs.

Des coopérations ponctuelles locales peuvent également se mettre en place au service des adhérents. C'est notamment le cas de CULTICIME (Association ESPACES), potager urbain cultivé par des salariés en insertion sur les toits du Fashion Center d'Aubervilliers. Ainsi les équipes de Culticime propose 2 à 3 fois dans l'année des ventes de plantes aromatiques en direct, sur les épiceries VRAC à Aubervilliers .



Les clubs produits : construire ensemble le catalogue

Les clubs produits sont des temps d'échange collectifs organisés avec les adhérent.es pour **décider ensemble des nouveaux produits à proposer dans le catalogue**. Ce dispositif vise à renforcer la participation des habitant.es et à leur permettre de devenir acteurs et actrices des choix d'approvisionnement, en lien avec leurs envies, leurs besoins, leurs habitudes alimentaires et leurs valeurs.

Dès la première année de lancement, trois clubs produits ont été organisés dans les villes d'Aubervilliers, Saint-Denis et Stains, réunissant une quinzaine d'adhérent.es au total. En complément, un sondage en ligne a permis de recueillir les préférences de plus de 40 participant.es.

Ces consultations ont abouti à l'intégration de plusieurs produits : les noix de cajou, les lentilles corail, les œufs, le pain, le riz, les pois cassés, ainsi qu'un plus large choix de légumes de saison dans l'offre.

Au-delà du catalogue, les clubs produits permettent aussi de sensibiliser aux circuits courts, à la saisonnalité, à la juste rémunération des producteurs et à l'impact environnemental des choix de consommation.

Chaque club s'est conclu par un moment convivial autour d'une dégustation : des cookies aux pois chiches et beurre d'amandes maison, ainsi qu'une tarte au chocolat sans cuisson, deux recettes simples, économiques et réalisées à partir de produits VRAC. Ces dégustations permettent d'inspirer les adhérent.es dans leur quotidien, tout en valorisant une alimentation accessible, saine et savoureuse.



Le système de précommande

Chaque mois, le catalogue de produits est actualisé et **diffusé aux adhérent.es via un groupe WhatsApp**, signalant l'ouverture des commandes. Celles-ci sont ouvertes pendant une période de 10 jours, puis clôturées une semaine avant le début des distributions.

Les commandes peuvent être effectuées :

- **en ligne**, directement par les adhérent.es sur le site l'Épicerie VRAC, configuré chaque mois par l'équipe,
- **en présentiel**, lors de permanences organisées dans les quartiers,
- **par téléphone ou via WhatsApp**, pour les personnes préférant un accompagnement.

Les permanences permettent de garantir un accès équitable au service, notamment pour les habitant.es peu à l'aise avec le numérique ou ne maîtrisant pas bien le français.

L'adhésion à l'association n'implique aucun engagement de régularité : chacun.e reste libre de commander ou non, selon ses besoins. Les quantités commandées sont également libres, dans la limite de 2 à 5 kg selon les produits. **Ce système de commande a pris place au sein de l'association à partir du mois de mai 2024. En effet, les 3 premiers mois de démarrage se sont structurés autour de vente directe (sous condition d'adhésion) et à partir de fichier Excel pour enregistrer les ventes.**



Une logistique mutualisée et locale

Depuis 2024, la **logistique de VRAC Plaine Commune est internalisée et assurée localement** grâce à la mise à disposition d'un local de stockage situé dans l'ancienne poste de Saint-Denis. Ce lieu, loué à faible coût, est partagé avec l'association APPUI dans le cadre de la Plateforme Au Bon Transit, un partenariat qui favorise la **mutualisation des espaces et des ressources logistiques**. Nous mutualisons également notre espace de stockage avec VRAC Seine Ouest, et avons ainsi une gestion des stocks commune qui permet partager et répartir cette mission entre nos deux associations.

La logistique représente un **enjeu central dans le fonctionnement des groupements d'achats**. Elle démarre par le **réassort régulier des produits** : réception de palettes au local, stockage, et gestion des stocks. Ce réassort s'effectue à un rythme mensuel ou trimestriel, selon les types de produits (frais, secs, entretien, etc.).

Une fois les commandes des adhérent.es centralisées, place au **dispatching** : les produits vendus en vrac sont reconditionnés à l'unité ou au poids. Pendant deux jours, une équipe de bénévoles et de salariées se mobilise pour préparer les commandes, à l'aide de pelles, sacs kraft et balances. **Un travail conséquent qui pose la première brique du bon fonctionnement des épiceries.**

La livraison des commandes sur chaque point de distribution a été assurée par un logisticien de l'association **La Petite Liberté et TAFF et MAFE jusqu'en octobre** et a été reprise par **APPUI à partir de décembre 2024**, renforçant ainsi une dynamique d'entraide et d'économie sociale sur le territoire. VRAC Plaine Commune travaille sur un projet d'externalisation de sa logistique d'ici 2026, d'alléger l'organisation des épiceries de quartier tout en préservant une logistique de proximité fidèle aux valeurs de l'économie sociale et solidaire.



Immersion dans une épicerie éphémère de quartier

Avant la distribution

L'équipe de VRAC, accompagnée de bénévoles, prépare le lieu de distribution : réception de la palette, installation des tables, des balances, des contenants et de toute la signalétique nécessaire. Chaque détail est pensé pour que les adhérent.es se sentent attendus, guidés et à l'aise dans leur épicerie .

Pendant la distribution

Entre 14h et 18h/18h30, les adhérent.es viennent récupérer leur commande à l'horaire de leur choix. Munis de leurs contenants et de leur bon de commande, ils récupèrent leurs produits — secs ou frais, en vrac ou emballés. — accompagnés par les bénévoles pour peser et conditionner les quantités commandées.

L'implication des bénévoles est indispensable pour le bon déroulement de l'épicerie : certain.es accueillent les nouveaux adhérent.es, expliquent le fonctionnement de l'épicerie, les produits disponibles et les aident dans le passage du vrac au détail. Ces temps de distribution sont bien plus que de simples remises de commande : ce sont des espaces de rencontre, de transmission et de vie collective.

Après la distribution

Une fois l'épicerie terminée, l'équipe VRAC et les bénévoles assurent ensemble :

- le rangement du matériel,
- inventaire des produits restants,
- nettoyage du lieu d'accueil,
- clôture de la caisse.



La démocratie alimentaire chez VRAC : les animations

Les animations sont un outil essentiel pour permettre à chacun et chacune de mieux comprendre les enjeux de l'alimentation, de faire des choix éclairés et de participer activement à la vie du projet. Elles s'appuient sur les principes de l'éducation populaire, avec une volonté forte : partir des réalités de chacun.e, valoriser les savoir-faire de tous et créer des temps d'échange simples et utiles.

Nos animations poursuivent quatre grands objectifs :

1. **Aller à la rencontre des habitant.es**, dans les quartiers, les structures partenaires ou lors d'événements, pour faire connaître VRAC, parler d'alimentation sans jugement, et proposer des alternatives concrètes, accessibles et adaptées à tous les budgets.
2. **Partager des conseils pratiques sur l'alimentation du quotidien** : comment cuisiner simplement, éviter le gaspillage, faire ses courses en maîtrisant son budget, repérer des produits de qualité...
3. **Impliquer les adhérent.es dans le projet**, en créant des temps d'échange pour s'informer, discuter ensemble des produits proposés, donner leur avis, et prendre part aux décisions.
4. **Créer du lien entre producteur et consommateur**, reconnecter le milieu urbain à la nature, à travers des visites de fermes ou d'exploitation agricole.

Le Rôle des parties-prenantes

VRAC s'appuie sur une **approche inspirée de l'économie de la fonctionnalité et des coopérations** : plutôt que de penser uniquement en termes de biens échangés, nous cherchons à **créer de la valeur dans les relations et les usages partagés**. L'association rassemble ainsi une diversité d'acteurs qui s'impliquent dans le projet de manière complémentaire.

Chacun.e y trouve un intérêt concret (accès à une alimentation de qualité, lien social, ancrage local, développement d'un modèle solidaire...), tout en contribuant activement à faire vivre la démarche.

Chez VRAC, on ne vient pas seulement "consommer" : on échange, on participe, on construit ensemble.

Les adhérent.es

Chaque groupement d'achat prend vie grâce à l'implication des adhérent.es. Leur participation dynamise le projet. Chacun.e apporte sa pierre à l'édifice.

Avec l'augmentation du nombre d'adhérent.es et de commandes, les besoins en bénévolat sont de plus en plus importants. **Mais nous ne parlons pas ici d'un bénévolat classique : nous défendons une vision inclusive et accessible de l'engagement, ouverte à toutes et tous, quels que soient l'âge, la langue, le temps disponible ou l'expérience.**

Les bénévoles sont invité.es à s'impliquer selon leurs envies, disponibilités et compétences. Il n'y a aucune obligation : les **missions sont variées, les horaires sont souples, et chacun.e peut participer à son rythme**. Les épiceries mensuelles sont souvent la première étape. VRAC Plaine Commune souhaite au-delà, proposer de véritablement **parcours d'engagement**, afin de permettre petit à petit, chacun.e de devenir acteur ou actrice de la démocratie alimentaire, en transformant son quartier, son alimentation, et ses relations avec les autres. Les bénévoles peuvent aussi proposer de nouvelles idées d'animations, partager leurs savoir-faire lors d'ateliers cuisine, co-construire le catalogue de produits ou encore améliorer le fonctionnement de l'association.

Les producteurs et fournisseurs

Pour les producteurs, VRAC représente un débouché intéressant :

- **une vente en volumes significatifs sur des périodes régulières ;**
- **l'ouverture à un nouveau public**, souvent éloigné des circuits classiques de distribution bio ou locale ;
- une **reconnaissance de leur travail** et la **valorisation de leurs produits au sein des quartiers populaires**.

A terme, ces partenariats seront aussi l'occasion de créer des espaces de dialogue et de découverte pour les adhérent.es, permettant de mieux comprendre le métier d'agriculteur.rice, les réalités du terrain, les contraintes de production, mais aussi la passion et les savoir-faire qui s'y expriment.

VRAC Plaine Commune s'associent notamment aux actions d'APPUI pour mutualiser des commandes auprès de producteurs en difficultés et faire bénéficier de leurs produits aux habitant.es des quartiers.

Les bailleurs sociaux

VRAC Plaine Commune est soutenu par plusieurs bailleurs sociaux qui **investissent financièrement et humainement dans le projet**. Parmi eux : **Plaine Commune Habitat, l'OPH d'Aubervilliers, l'Apes, In'Li, Sequens et Erigère**. Leur engagement peut se traduire par la mise à disposition de locaux, la mobilisation des gardien.nes et des équipes de proximité, ainsi que par une aide directe au financement des activités, dès le lancement même du projet. Les bailleurs jouent aussi un rôle clé dans la diffusion de l'action de VRAC auprès de leurs locataires, en valorisant l'initiative dans les quartiers concernés.

Les bailleurs sociaux partagent avec VRAC des préoccupations communes en matière de cohésion sociale et d'amélioration du cadre de vie. :

- **Favoriser le lien social** en développant des espaces de rencontres inclusifs et ouverts entre les habitant.es ;
- **Soutenir concrètement le pouvoir d'achat des locataires** et lutter efficacement contre la précarité des ménages.

Les associations locales et les structures de proximité

Grâce à leur connaissance fine des quartiers et à leur ancrage auprès des habitant.es, elles **favorisent la mobilisation et la participation active de ces derniers**. Elles mettent également à disposition des salles adaptées et sont des partenaires clés pour organiser des ateliers. Ces partenariats permettent de **valoriser et de partager les expertises de chaque acteur au bénéfice des habitant.es**. Notre association est intégrée à un écosystème d'acteurs, dynamique et porteur d'innovation sociale sur les questions alimentaires, d'insertion et plus largement d'économie sociale et solidaire. Dès sa première année VRAC Plaine Commune a pu collaborer avec un certain nombre d'acteurs à fort impact social : les régies de quartier de Stains et Saint-Denis, des fermes urbaines (la Sauge), des ateliers d'insertion (Culticime, Rebelle, les Restos du coeur d'Aubervilliers, Taff et Mafé), des épiceries sociales (Epiceas, la Petite Liberté), des associations de quartier (la Semeuse, Shakti 21).

Les collectivités et partenaires institutionnels

À l'instar des bailleurs sociaux, les collectivités territoriales sont des partenaires essentiels et fondateurs de VRAC Plaine Commune. **Leur soutien financier durable assure la pérennité du projet et en facilite un développement solide et harmonieux**. Au-delà de l'apport financier, ces partenariats incarnent une véritable coopération locale, pleinement engagée au service du territoire.

VRAC s'inscrit au cœur des objectifs du Plan Alimentaire Territorial (PAT) de Plaine Commune, ainsi que des politiques de développement durable et sociale portées par les communes et le département de la Seine-Saint-Denis. Cette dynamique locale trouve également un écho au niveau national : le développement de VRAC Plaine Commune bénéficie en effet du **soutien des villes partenaires, du département et de l'État**, dans le cadre de la politique de la ville et du fonds « Mieux Manger pour Tous », également déployé à l'échelle locale.

Moyens matériels

Le local

Si les épiceries se déploient au cœur des quartiers, l'équipe salariée de VRAC Plaine Commune, quant à elle, est implantée dans l'ancienne poste de Saint-Denis. Un bail temporaire a été établi entre La Poste Immo et l'association APPUI, qui met à disposition une partie des locaux à VRAC Plaine Commune.

Cette installation répond à plusieurs besoins essentiels du projet :

- Elle permet de centraliser la logistique (réception, préparation et stockage des commandes) directement sur place, dans un espace adapté ;
- Elle offre à l'équipe salariée une position stratégique, à proximité immédiate des trois quartiers où sont implantés les groupements d'achat, facilitant ainsi les déplacements pour les animations et permanences de commandes ;
- Enfin, elle constitue un point d'appui pour les bénévoles, qui peuvent venir prêter main-forte facilement au local logistique.

Les richesses humaines

L'équipe salariée

À sa création, VRAC Plaine Commune lançait ses activités avec une petite équipe composée d'une coordinatrice salariée, Olfa Kechiche et d'un stagiaire, Abdelmaged Daoud. Fin 2024, l'équipe s'est étoffée pour accompagner la montée en puissance du projet sur le territoire. En décembre, l'association comptait 2,4 équivalents temps plein (ETP), répartis entre trois salariées :

- Olfa Kechiche et Matie Haroutian (arrivée en novembre 2024), toutes deux coordinatrices en CDI,
- Soumia Bensalah, en CDD, membre du conseil d'administration qui a temporairement mis entre parenthèses ses fonctions d'élue associative pour renforcer l'équipe salariée, forte de son engagement et de sa connaissance du projet.

Entre septembre et décembre 2024, Soumia est en charge du développement de projets favorisant l'implication des adhérent.es dans la vie associative et la démocratie alimentaire, avec pour objectif de créer davantage d'espaces d'expression et d'action au sein des groupements d'achat.

En 2025, l'association vise à consolider et renforcer son équipe, en passant de 2,4 ETP à 3 ETP, grâce au recrutement d'une chargée d'animation à temps plein. Ce renforcement permettra de mieux accompagner les habitant.es, de multiplier les actions sur le terrain, et de garantir un fonctionnement durable du projet



Olfa Kechiche
Coordinatrice depuis
Janv 2024



Abdelmaged
Daoud Stagiaire
Fev à aout 2024



Soumia Bensalah -
Chargée d'animation
Sept à Dec 2024



Matie Haroutian
Coordinatrice depuis
Nov 2024

Face à la montée en charge du projet, VRAC Plaine Commune a dû faire appel à des **renforts externes pour assurer la continuité et la qualité de ses actions.**

Depuis son lancement, la logistique (réception des palettes, préparation des commandes, gestion des stocks) a été organisée en partenariat avec l'association **VRAC Seine Ouest**, dans une logique de solidarité entre associations du réseau.

À partir de septembre 2024, **Mohammed Bensalah** a rejoint l'équipe en renfort logistique, via une convention de mise à disposition. Sa présence permet de mieux absorber l'augmentation des volumes, tout en assurant un suivi rigoureux des stocks et un soutien précieux pour la préparation des commandes – jusqu'alors assurée par les coordinatrices avec le soutien ponctuel de bénévoles.

C'est aussi grâce aux associations **APPUI, Taff et Mafé et La Petite Liberté** que VRAC Plaine Commune a pu dès le départ assurer ses tournées de livraisons dans les quartiers, sans investir dans l'achat d'un camion.

Sur le volet stratégique, VRAC Plaine Commune a été accompagné entre septembre et décembre 2024 par **Morgane Mazain**, consultante spécialisée dans l'économie sociale et solidaire.

Sa mission a consisté à appuyer la structuration du modèle économique de l'association, en lien avec les spécificités du projet, ainsi qu'à concevoir et mettre en place des outils de gestion adaptés au fonctionnement de l'équipe.

Cet accompagnement stratégique a permis de consolider les bases de l'association, en vue d'un développement durable et maîtrisé du projet.

Enfin, VRAC Plaine Commune a également bénéficié de l'accompagnement de **Florence Bardot, dans le cadre de l'Appel à Manifestation d'Intérêt (AMI) du réseau national VRAC.** Cette mission a permis de structurer les besoins en ressources humaines de l'association, en appui au processus de recrutement d'une seconde coordinatrice, et plus largement de réfléchir à l'organisation interne en lien avec le développement de l'activité.



Christian Mocano
Salarié de Taff et
Maffé responsable
des livraisons de
VRAC de janv à oct



David Cobelli
Salarié d'APPUI,
responsable des
livraisons de VRAC
depuis déc 2024



Mohammed Bensalah
salarié de l'épicerie
sociale Coeur et Main
tendue, soutien
logistique pour VRAC
entre sept et déc 2024



Morgane Mazain
Consultante impliquée
dans le développement
stratégie de VRAC
entre sept et déc 2024

La gouvernance de VRAC Plaine Commune s'appuie sur un collectif d'acteurs engagés du territoire, issus du monde associatif, de l'alimentation durable, de la justice sociale et de l'économie sociale et solidaire. Ces membres bénévoles mettent en commun leurs expertises et leur connaissance du terrain pour guider les orientations stratégiques de l'association et garantir la cohérence de ses actions avec les besoins du territoire. En outre, l'équipe de VRAC Plaine Commune a bénéficié du soutien opérationnel de ses administrateurs dans les moments tendus de l'activité. En 2024, le Conseil d'administration de l'association se compose de 7 membres :



Benjamin Masure, Membre Fondateur
Président de VRAC Plaine Commune
entre Janv et sept 2024
Directeur de l'association APPUI



Assata Doumbia, Membre Fondatrice
Présidente de VRAC Plaine Commune depuis sept 2024
Présidente Co-fondatrice Kenesô,
Consultante en Santé Publique, Diététicienne-nutritionniste,



Manon Sirisouk, Membre Fondatrice
Trésorière de VRAC Plaine Commune
Directrice adjointe de l'association APPUI



Soumia Bensalah, Membre Fondatrice
Secrétaire de VRAC Plaine Commune
Fondatrice et Directrice de l'épicerie solidaire
Plaine de Vie



Amina Jankovic, Membre fondatrice
Administratrice de VRAC Plaine Commune
Co-fondatrice de micro-ressources









Mohamed Gnabaly, Membre fondateur
Administrateur de VRAC Plaine Commune
Directeur Générale SCIC La Ferme des Possibles
Maire de l'Île-Saint-Denis



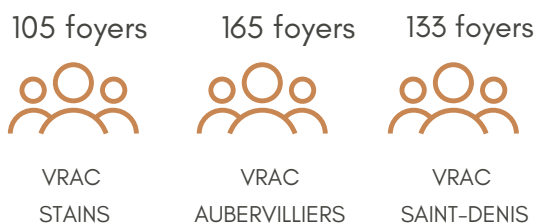
Laurent Monnet, Membre fondateur
Administrateur de VRAC Plaine Commune
Conseiller territorial de Plaine Commune (PAT)
Maire-adjoint de Saint-Denis

Bilan 2024 : une année d'ancrage et de développement

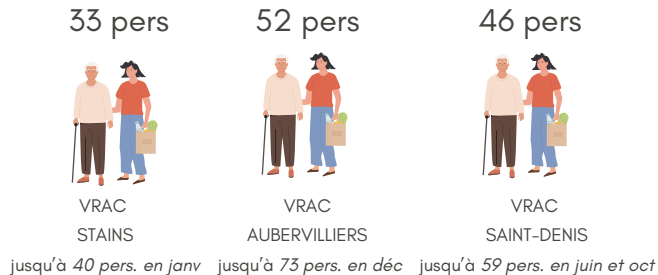
Bilan des groupements d'achats

	27	d'épiceries de quartier organisées entre le mois de janvier 2024 et décembre 2024
	403	habitant.es ont adhéré à l'association
	373	adhérent.es en quartier prioritaire de la ville
	45	références produits proposés au catalogue co-construit avec les adhérents
	14	tonnes de produits vendues
	131	foyers touchés par mois en moyenne (soit environ 393 habitant.es par mois)
	66	bénévoles engagés sur l'année (ayant contribué à au moins une épicerie)

Répartition du nombre d'adhérent.es selon les villes



Fréquentation moyenne par épicerie



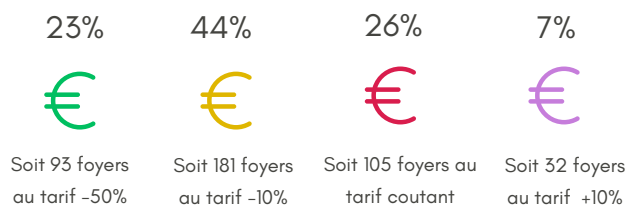
Quantités achetées par groupement



Panier moyen par groupement



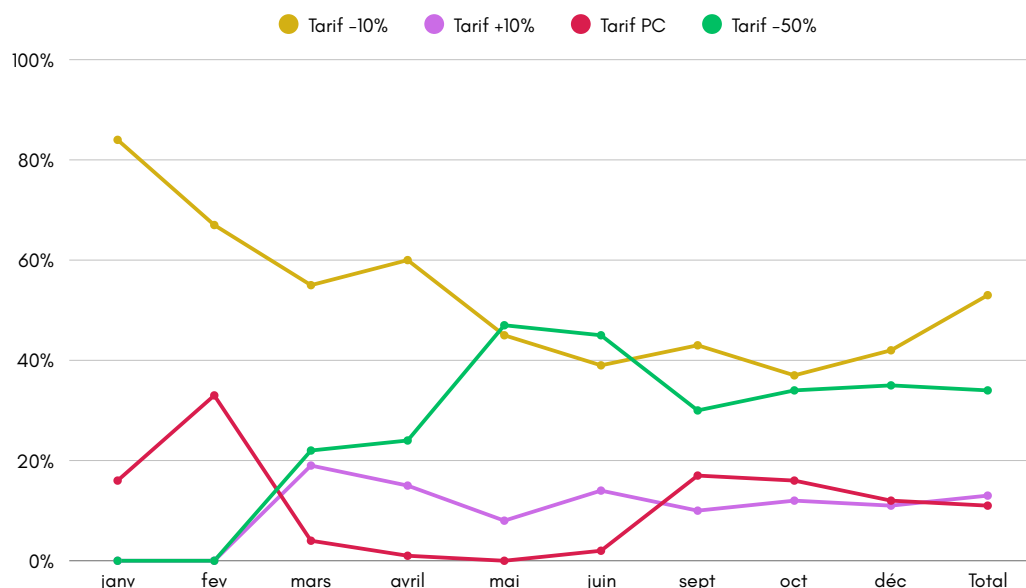
Répartition des adhérents par tarif



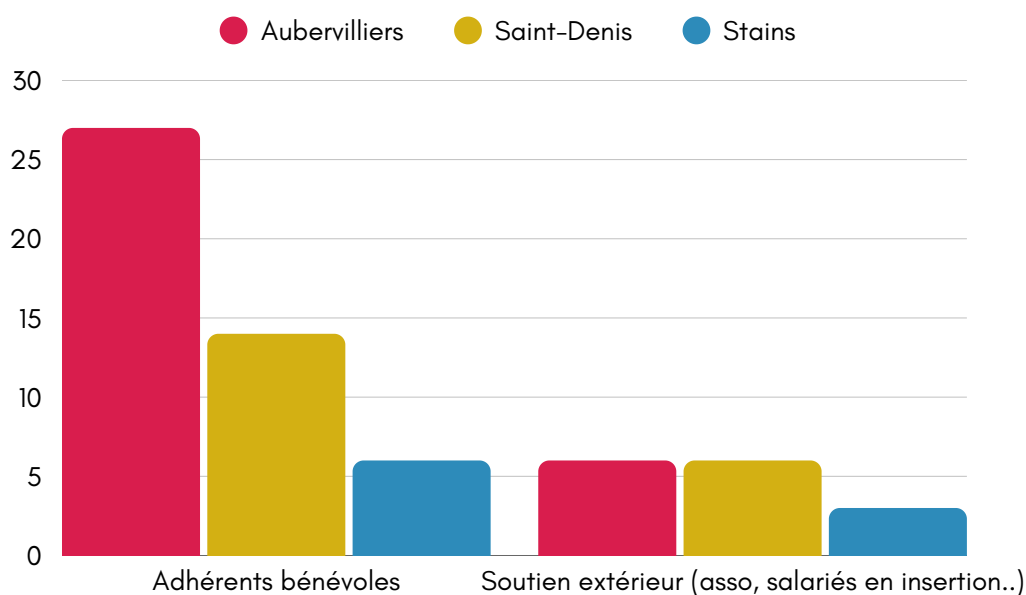
Panier moyen par tarifications



Proportion des ventes par tarification



Implication bénévole annuelle selon les groupements d'achat



En 2024, VRAC Plaine Commune a déployé 3 groupements d'achat dans les villes d'Aubervilliers, Saint-Denis et Stains, avec **27 épiceries éphémères** organisées tout au long de l'année pour un total **1 184 commandes**.

Au total, 403 foyers adhérents ont passé commande, représentant environ **1 200 personnes touchées** sur l'ensemble des foyers. Parmi elles :

23 % ont bénéficié du tarif vert (-50 %) : soit 241 habitant.es en situation de précarité économique ou sociale (allocataires de minima sociaux ou personnes orientées par un travailleur social).

44 % ont accédé au tarif jaune (-10 %) : soit 470 habitant.es résidant en quartier prioritaire, en logement social ou disposant de revenus modestes.

7 % ont choisi le tarif violet (+10 %) : soit 64 habitant.es souhaitant soutenir le projet par leur contribution solidaire.

26 % des adhérent.es sont au tarif prix coûtant, souvent habitant.es des QPV, mais ne relevant pas d'un besoin d'accompagnement spécifique.

En 2024, **66 bénévoles ont participé au moins une fois à une épicerie** (accueil, pesée, logistique, sensibilisation). Ces premiers engagements posent les bases d'une dynamique citoyenne plus large autour de la démocratie alimentaire.

VRAC STAINS

- Ouverte du groupement : janv 2024
- Structure d'accueil : Maison de quartier Maroc Avenir en janv puis Maison des associations depuis février 2024
- 105 foyers adhérents
 - 30 adhérents au Tarif -50%
 - 40 adhérents au Tarif -10%
 - 6 adhérents au Tarif +10%
 - 34 adhérents au Tarif Prix Coutant

VRAC à Stains



Maison de quartier Maroc-Avenir - janvier 2024



Maison des associations - depuis février 2024

VRAC AUBERVILLIERS

- Ouverte du groupement : janv 2024
- Structure d'accueil : Les Laboratoires d'Aubervilliers entre janv et oct 2024. Maison des services Mahsa Amini depuis déc 2024
- 165 foyers adhérents
 - 22 adhérents au Tarif -50%
 - 83 adhérents au Tarif -10%
 - 21 adhérents au Tarif +10%
 - 40 adhérents au Tarif Prix Coutant

VRAC à Aubervilliers



Les Laboratoires d'Aubervilliers entre janvier et décembre 2024

VRAC SAINT-DENIS

- Ouverte du groupement : janv 2024
- Structure d'accueil : Maison de quartier Floréal depuis janvier 2024
- 133 foyers adhérents
 - 41 adhérents au Tarif -50%
 - 58 adhérents au Tarif -10%
 - 5 adhérents au Tarif +10%
 - 31 adhérents au Tarif Prix Coutant

VRAC à Saint-Denis



Maison de quartier Floréal depuis janvier 2024

Répartition des produits par quantités vendues

1	Œufs bio M/L	2 115 unités
2	Pommes de terre bio	2 tonnes
3	Jus de pommes bio ferme de la Salpinière	1138 litres
4	Huile d'Olive Tunisien (Mediterroir)	1122 litres
5	Lessive liquide concentrée Ecocert - Laboratoire Gravier	930 litres
6	Oignons Bio	900 kg
7	Liquide Vaisselle concentré Ecocert - Laboratoire Gravier	811 litres
8	Sucre blond de canne bio - Actibio	730 kg
9	Farine Bio T65 - Moulins de Versailles	667 kg
10	Carottes Sable bio	640 kg
11	Passata de Tomates (700g)	640 pots
12	Amandes bio entières	410 kg
13	Huile d'olive bio de Kabylie - 75cl	392 bouteilles
14	Café moulu expresso bio	365 sachets
15	Gros sel de Noirmoutier	342 kg
16	Pâte Fusili bio	342 kg
17	Miel de printemps (500G) - Ferme du bois bourdon	322 pots
18	Pommes bio	315 kg
19	Lentilles vertes bio	311 kg
20	Pois Chiche bio	303 kg
21	Pâtes Penne bio	261 kg
22	Miel de Tilleul (550g) - Ferme du Bois Bourdon	258 pots
23	Noix de Cajou bio	245 kg

24	Chocolat noir en palets bio	229 kg
25	Figues séchées Lérída bio	224 kg
26	Pruneaux d'Agen bio	219 kg
27	Lentilles Corail bio	166 kg
28	Dattes Medjool	164 kg
29	Figues sechées bio calabacita	166kg
30	Pâtes Fusillis bio semi-complète	164 kg
31	Concombre production écoresponsable	161 kg
32	Tomates en grappes production écoresponsable	152 kg
33	Amandes en poudre bio	137 kg
34	Pâtes Penne Semi-Complètes	115 kg
35	Riz Long semi complet bio	95 kg
36	Couscous moyen semi complet bio	82 kg
37	Dattes Nour	68 kg
38	Courgettes bio	64 kg
39	Brioche pure beurre bio fleur d'oranger	65 unités
40	Pois cassés bio	62 kg
41	Navet bio	54 kg
42	Pain bio Petit Epeautre (800g)	35 unités
43	Pain de Campagne bio (800g)	34 unités
44	Brioche pure beurre chocolat	30 unités
45	Pain bio Bise céréales (800g)	28 unités

Qui sont nos adhérent.es à Stains ? Répartition géographique

Les habitant.es des quartiers prioritaires (QPV) représentent plus de 80 % des adhérent.es de VRAC à Stains. Deux quartiers concentrent à eux seuls la majorité des adhésions : Maroc-Avenir et Clos Saint-Lazare, qui regroupent près de 60% des participant.es. Ces territoires se caractérisent par une forte densité de population, des indicateurs de précarité sociale élevés et une dynamique marquée de rénovation urbaine. L'association est également présente dans d'autres quartiers de Stains, parfois en dehors du zonage QPV mais présentant néanmoins des vulnérabilités sociales importantes. Par ailleurs, quelques adhérent.es résident dans des quartiers de communes voisines, ce qui témoigne de l'attractivité du projet au-delà de ses limites géographiques initiales.

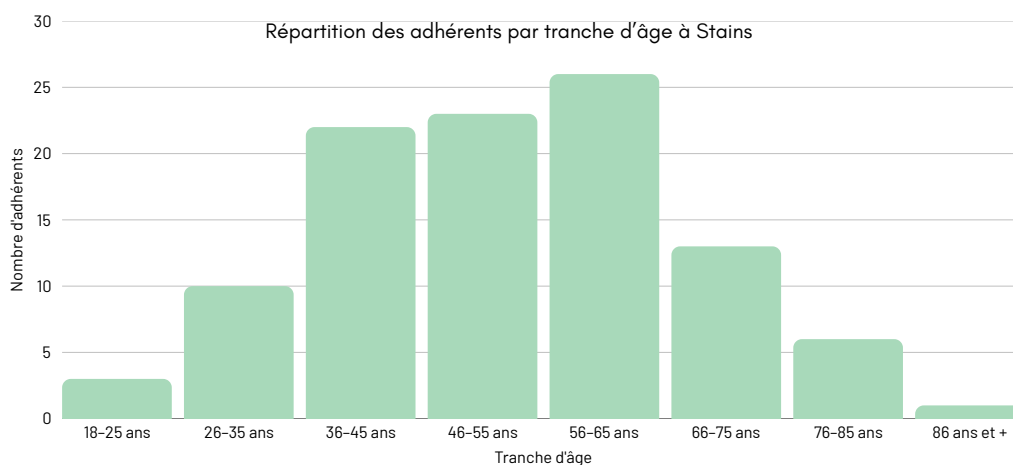
Répartition des adhérent.es VRAC à Stains				
Commune	Quartier	Statut	Nb. d'adresses (estimé)	Commentaire
Stains (93240)	Maroc - Avenir	QPV	35	
	Clos Saint-Lazare	QPV	30	
	Parouzets	QPV	10	
	André Lurçat - René Boin	QPV	8	
	Bordes - Prêtresse	Hors QPV	5	Quartier résidentiel mixte, situé à proximité de zones
	Cité-jardin, Moulin Neuf, Cerisaie, Vieux Stains	Hors QPV	15	Quartiers non QPV mais présentant des fragilités
	Autres	Hors QPV	5	
Pierrefitte (93380)	Joncherolles - Fauvettes	QPV	1	
	Petit-Pierrefitte / Poètes	QPV	2	
	Gare - Marronniers	QPV	1	
	Autres (non QPV)	Hors QPV	1	
Pantin (93500)	Quatre Chemins	QPV	1	

Statut QPV	Nb. d'adresses estimées	Commentaire
En QPV	80,50%	Représente plus de 80 % des adhérent.es, confirmant l'ancrage de VRAC dans les territoires prioritaires.
Hors QPV	19,50%	Présence complémentaire dans des zones périphériques ou en lien avec des dynamiques sociales locales.

Profil des adhérent.es selon l'âge

Parmi les 105 adhérent.es de VRAC à Stains dont l'âge est renseigné, les données montrent une **forte représentation des personnes âgées : plus d'un tiers (36,5%) ont 60 ans ou plus et 22% ont plus de 65 ans**. Cette donnée souligne l'importance du projet VRAC pour les seniors, souvent confrontés à des enjeux d'isolement, de pouvoir d'achat restreint et d'accessibilité physique à une alimentation de qualité.

La majorité des adhérent.es ont entre 36 et 75 ans, ce qui témoigne d'un public adulte actif ou retraité, concerné par les questions d'alimentation, de santé, et de lien social.



Typologie des familles

1. Personnes seules (souvent âgées)	18,75%
2. Familles monoparentales	12,50%
3. Couples avec ou sans enfants	28,10%
4. Familles nombreuses ou élargies Familles avec 3+ enfants ou plusieurs générations)	18,75%
5. Données incomplètes	21,90%

Bailleurs sociaux représentés parmi nos adhérent.es

Bailleurs sociaux	Nombre approximatif de mentions
Seine-Saint-Denis Habitat	environ 12 occurrences
Plaine Commune Habitat	1
CDC Habitat	1
I3F	environ 3 occurrences
Seqens	1
OSICA	1
Ville de Stains / Mairie	1

Il convient de noter que certaines informations non renseignées par les adhérent.es ne permettent pas d'établir une liste exhaustive des bailleurs sociaux représentés, ni d'estimer précisément la part des adhérent.es relevant de ces bailleurs.

Qui sont nos adhérent.es à Aubervilliers ? Répartition géographique

La grande majorité des adhérent.es d'Aubervilliers résident dans le quartier prioritaire Vilette-Quatre-Chemins, qui concentre à lui seul environ 60 % des inscriptions. Les 40 % restants se répartissent dans d'autres quartiers de la ville, en majorité également situés en QPV, bien que parfois en marge du zonage officiel.

Quartier	Statut	% estimé
Vilette-Quatre-Chemins / Cité Vilette	QPV	60%
Autres quartiers Aubervilliers (Paul Bert, Centre, Presles, Maladrerie / Firmin Gémier / Sadi Carnot...)		40%

Profil des adhérent.es selon l'âge

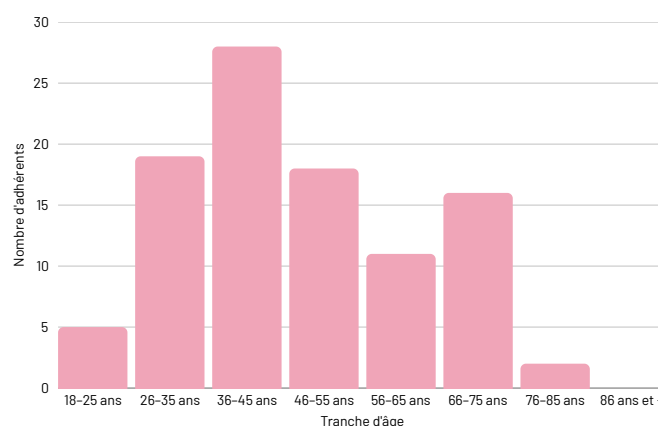
L'analyse des âges de nos adhérents à Aubervilliers révèle une population à la fois riche et équilibrée, représentative de la diversité du territoire.

Une majorité d'adultes actifs

La tranche des 36-45 ans constitue le groupe le plus représenté, avec près de 27 % des adhérent.es. Cette dynamique confirme l'intérêt de ce public pour nos actions, et souligne l'importance de proposer des services adaptés à cette phase de vie active.

Les seniors, un public fidèle et présent

Fait marquant : **23 % des adhérents ont 60 ans ou plus et 18 % ont plus de 65 ans.** Ce chiffre, loin d'être marginal, montre que près d'un adhérent sur cinq est senior. Cette présence significative invite à renforcer les actions intergénérationnelles, les ateliers santé ou les activités adaptées à ce public.



Une population intergénérationnelle

Enfin, la répartition générale témoigne d'une vraie mixité des âges, avec des adhérents de 18 à 82 ans. Cette diversité constitue une richesse pour nos projets collectifs et un levier puissant pour renforcer le lien social dans nos actions de terrain.

L'ensemble de ces données permet de conclure que sur l'ensemble des villes VRAC Plaine Commune mobilise majoritairement des personnes âgées de 30 à 60 ans, mais se distingue également par une part significative de seniors : **près d'un quart (24,4 %) des adhérent.es ont 60 ans ou plus, et 18,8 % ont plus de 65 ans.** Cette présence notable des seniors confirme le rôle essentiel de VRAC dans la lutte contre l'isolement social et l'accès à une alimentation de qualité pour les publics vieillissants, souvent confrontés à des vulnérabilités multiples.

Typologie des familles

1. Personnes seules (souvent femmes âgées)	25%
2. Familles monoparentales	15%
3. Couples avec ou sans enfants	30%
4. Familles nombreuses ou élargies Familles avec 3+ enfants ou plusieurs générations)	20%
5. Données incomplètes	10%

Bailleurs sociaux représentés parmi nos adhérent.es

Bailleurs sociaux	Nombre approximatif de mentions
SEQENS	environ 2 occurrences
OPH d'Aubervilliers	environ 4 occurrences
Foncière Logement	1
I3F	1
RIVP	1
CCAS	1

Il convient de noter que certaines informations non renseignées par les adhérent.es ne permettent pas d'établir une liste exhaustive des bailleurs sociaux représentés, ni d'estimer précisément la part des adhérent.es relevant de ces bailleurs.

Vrac à Saint-Denis

Qui sont nos adhérent.es à Saint-Denis ? Répartition géographique

Parmi les quartiers les plus représentés, le quartier Floréal - Saussaie - Courtille concentre environ 40 % des adhérent.es, ce qui témoigne d'une présence particulièrement marquée dans ce secteur. Suivent ensuite :

- le Grand Centre-ville - Gare - Sémard (environ 20 %),
- et le quartier Saint-Rémy - Joliot-Curie - Bel-Air (environ 13 %).

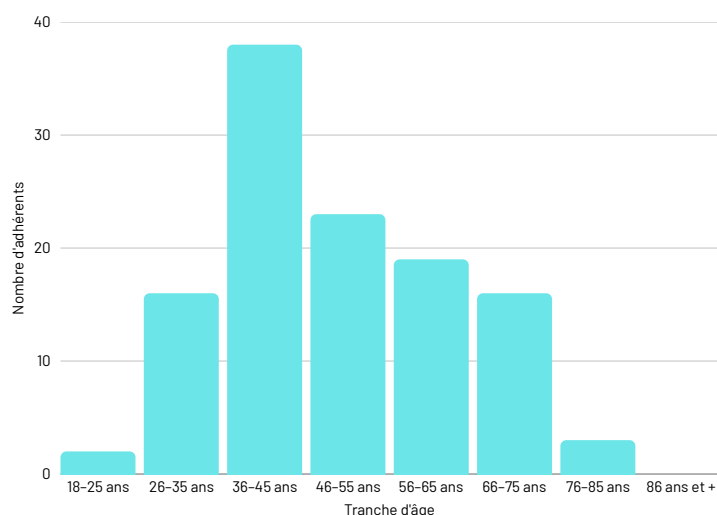
Ces trois secteurs représentent à eux seuls plus de 70 % de la base active des adhérent.es à Saint-Denis.

Bailleurs sociaux représentés parmi nos adhérent.es

Quartier	% estimé	Statut QPV
Floréal – Saussaie – Courtille	40%	Oui
Saint-Rémy – Joliot-Curie – Bel-Air	13%	Oui
Grand Centre-ville – Gare – Semard	20%	Oui
Plaine – Landy – Bailly – Pleyel	10%	Oui
Franc-Moisin – Bel-Air (nord)	10%	Oui
Autres quartiers	5%	Certains QPV

La répartition des adhérent.es de Saint-Denis montre une forte représentation des tranches d'âge actives : 36-45 ans (27 %) et 46-55 ans (22 %), qui constituent ensemble près de la moitié des participant.es. **28,2% des adhérent.es ont plus de 60 ans et 20,5% ont plus de 65 ans.**

Répartition des adhérents par tranche d'âge à Saint-Denis



Il convient de noter que certaines informations non renseignées par les adhérent.es ne permettent pas d'établir une liste exhaustive des bailleurs sociaux représentés, ni d'estimer précisément la part des adhérent.es relevant de ces bailleurs.

Typologie des familles

Personnes seules	20%
Familles monoparentales	10%
Couples avec/sans enfants	30%
Familles nombreuses	20%
Données incomplètes	20%

Bailleur social	Nombre d'occurrences
Plaine Commune Habitat	26
CDC Habitat	2
Seine-Saint-Denis Habitat	1
I3F	1
OSICA	2
SOS Solidaire	1

Bilan des animations

Pour rappel, nos animations poursuivent quatre grands objectifs :

1. **Aller à la rencontre des habitant.es, dans les quartiers**, les structures partenaires ou lors d'événements, pour faire connaître VRAC, parler d'alimentation sans jugement, et proposer des alternatives concrètes, accessibles et adaptées à tous les budgets.
2. Partager des conseils pratiques sur l'alimentation du quotidien : **comment cuisiner simplement**, éviter le gaspillage, faire ses courses en maîtrisant son budget, repérer des produits de qualité...
3. Impliquer les adhérent.es dans le projet, en créant des **temps d'échange pour s'informer**, discuter ensemble des produits proposés, donner leur avis, et prendre part aux décisions.
4. Créer du lien entre producteur et consommateur, **reconnecter le milieu urbain à la nature**, à travers des visites de fermes ou d'exploitation agricole.

Des animations pour faire vivre l'alimentation durable au plus près des habitant.es

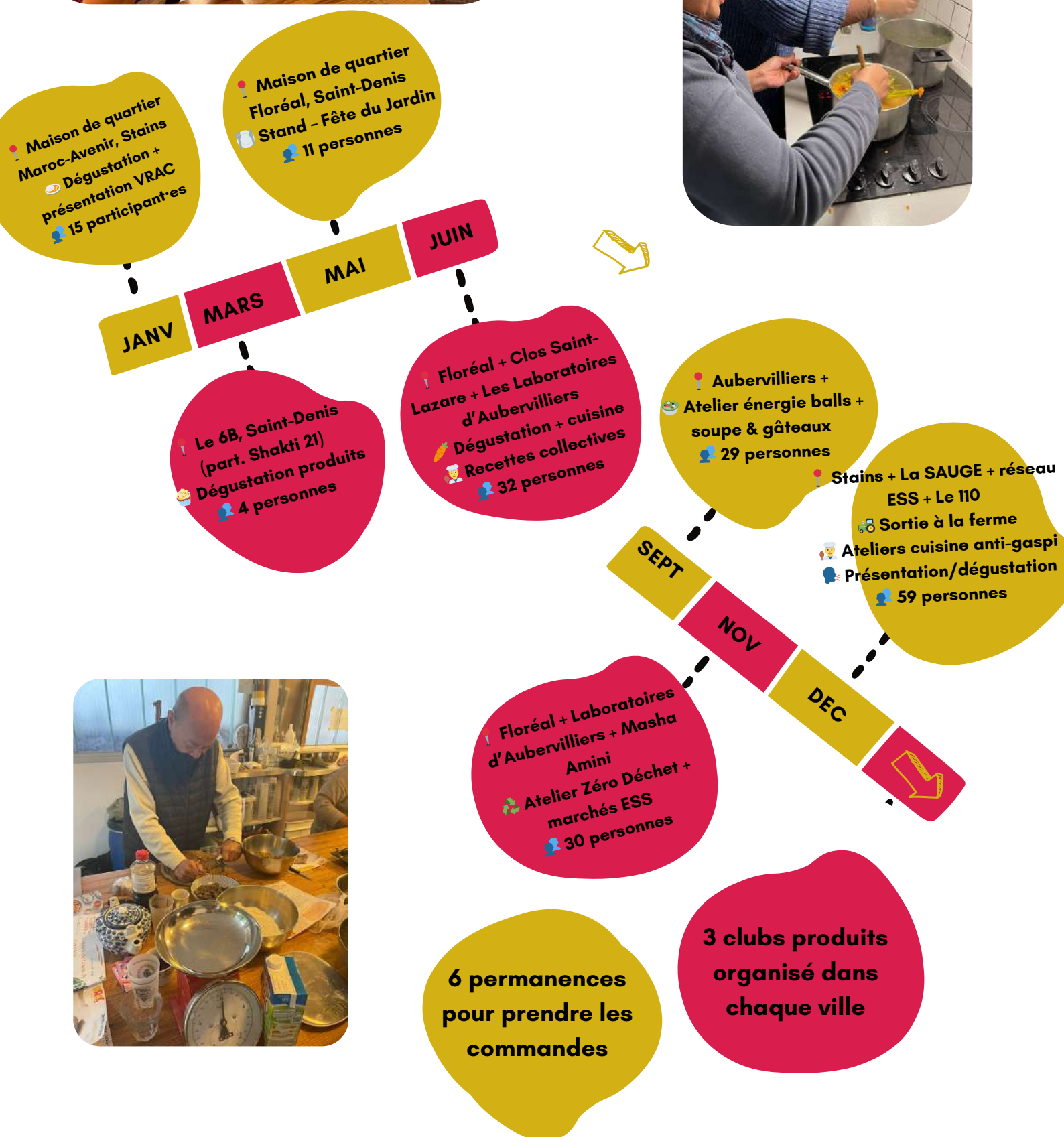
Dans le cadre du déploiement des groupements d'achat citoyens VRAC, nous avons mené en 2024 un programme d'animations de proximité autour de l'alimentation durable et du bien manger pour toutes et tous. Ces actions ont permis de renforcer la visibilité du projet, de créer du lien avec les habitant.es, de susciter la curiosité et de favoriser l'appropriation progressive de l'initiative.

Une approche sensible, par le goût et la convivialité

Nous avons choisi une approche par le goût, les sens et la rencontre, pour parler alimentation autrement : pas de discours culpabilisant, mais des moments concrets de découverte, de cuisine, de dégustation et de dialogue. Ces animations se sont souvent déroulées dans l'espace public ou au cœur des quartiers, avec la volonté d'aller vers les habitant.es, dans leurs lieux de vie ou de sociabilité.

Au total, 15 ateliers, stands de dégustation, interventions ou forums ont été réalisés, touchant environ 180 personnes sur plusieurs territoires de la Seine-Saint-Denis.

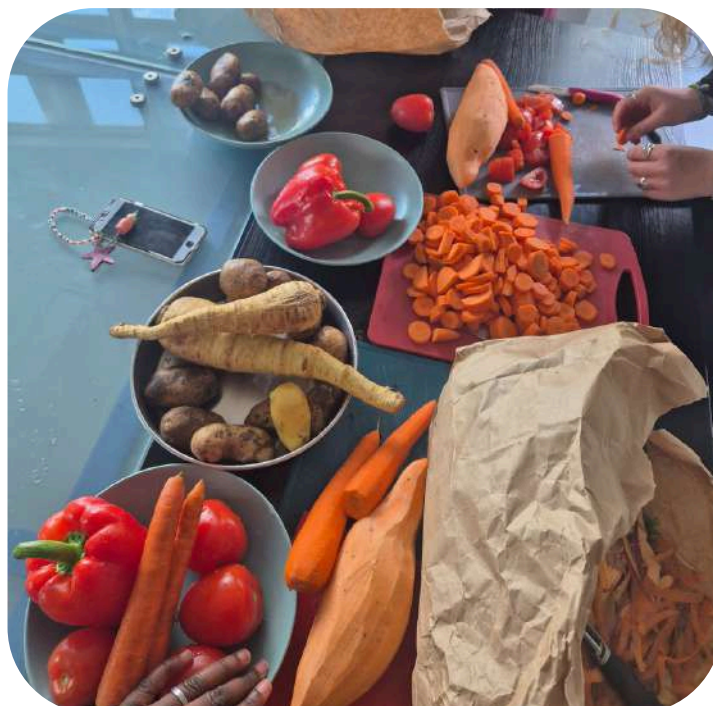




Details des animations

Quelques temps forts de l'année 2024 :

- 11 janvier – Maison de quartier Maroc-Avenir, Stains : intervention et dégustation de produits VRAC (15 personnes).
- 5 mars – Le 6B, Saint-Denis, en partenariat avec Shakti 21 : sensibilisation et dégustation (4 personnes).
- 18 mai – Maison de quartier Floréal, Saint-Denis (Fête du Jardin) : stand de dégustation (11 personnes).
- 15 juin – Maison de quartier Floréal, Saint-Denis (Fête de quartier) : stand VRAC (10 personnes).
- 6 juin – Clos Saint-Lazare, Stains : présentation du projet en partenariat avec Plaine Commune (15 personnes), dégustation de recettes à base de produits VRAC.
- 22 juin – Laboratoires d'Aubervilliers (Fête de la moisson) : stand VRAC (7 personnes).
- 10 septembre – Atelier énergie ball + permanence de commande (12 personnes).
- 14 septembre – Forum des associations, Aubervilliers : présence VRAC et dégustations (10 personnes).
- 24 septembre – Atelier cuisine aux Laboratoires d'Aubervilliers : réalisation de recettes à base de produits du catalogue VRAC (soupe, beignets, gâteau à la courgette) – 7 personnes.
- 20 novembre – Atelier zéro déchet, en partenariat avec Zero Waste France (8 personnes).
- 27 novembre – Marché de l'ESS, Maison des services Maha Amini, Aubervilliers : stand VRAC et dégustation (15 personnes).
- 29 novembre – Maison de quartier Floréal : permanence de commande + atelier barre de céréales (7 personnes).
- 3 décembre – Conscription du service social municipal, Stains, avec Shakti 21 : sensibilisation et dégustation (10 personnes).
- 10 décembre – Sortie à la ferme La SAUGE : visite et atelier cuisine (10 personnes).
- 17 décembre – Présentation auprès du réseau des épiceries sociales et solidaires de Plaine Commune (en lien avec APPUI) : 20 personnes.
- 19 décembre – Le 110, centre socio-culturel coopératif : atelier cuisine anti-gaspi autour du carrot cake (8 personnes).



Des effets concrets et des perspectives

Ces animations ont permis :

- De faire connaître le projet VRAC auprès de nouveaux publics ;
- De favoriser l'adhésion au projet par la pratique (cuisine, dégustation) ;
- De renforcer le lien avec les partenaires locaux (maisons de quartier, centres sociaux, associations de terrain, institutions) ;
- D'accompagner la montée en puissance des groupements d'achat existants.

Ces actions de terrain, si elles demandent un fort investissement humain, sont un levier essentiel d'inclusion, de pédagogie et d'appropriation populaire. En 2025, grâce à l'embauche d'une chargée d'animation, nous souhaitons non seulement les poursuivre mais aussi les renforcer dans les territoires où de nouveaux groupements vont s'ouvrir, tout en continuant à outiller les habitant·es pour qu'ils et elles puissent, à terme, s'en emparer de manière autonome.





Mois	Nombres d'actions	Public touché
Janvier	1	15 personnes
Mars	1	4 personnes
Mai	1	11 personnes
Juin	3	32 personnes
Septembre	3	29 personnes
Novembre	3	30 personnes
Décembre	4	59 personnes

Favoriser l'accès à une alimentation de qualité par l'insertion sociale et professionnelle

Des actions ciblées en direction des professionnel.les du champ social

En 2024, VRAC Plaine Commune a engagé un travail de fond pour sensibiliser les professionnel.les du travail social aux enjeux d'alimentation durable et à l'action du réseau VRAC sur le territoire. Ces temps de présentation ont permis de poser les bases d'un partenariat avec les CCAS des villes et de permettre aux salarié.es une orientation vers les groupements d'achat.

4 rencontres territorialisées ont eu lieu avec les CCAS et services sociaux des villes de Saint-Denis, Aubervilliers et Stains :

-  22 février : présentation en visio avec les services de la Ville et le CCAS d'Aubervilliers (20 professionnel.les)
-  12 mars : réunion d'information avec le CCAS de Stains (10 professionnel.les)
-  28 mai : rencontre avec l'ensemble des travailleur.ses sociaux d'Aubervilliers
-  20 juin : réunion avec les travailleur.ses sociaux de Saint-Denis (30 professionnel.les)

Le dispositif de tarification sociale a été présenté et discuté. Il s'appuie sur deux critères d'éligibilité :



1. Être allocataire de minima sociaux (RSA, AAH, etc.)
2. Être orienté.e par un.e travailleur.se social.e ou un conseiller en insertion

Des partenariats solides avec les SIAE

Le projet s'est renforcé via des partenariats concrets avec trois structures d'insertion par l'activité économique (SIAE) :

- Régie de Quartier de Saint-Denis
- Restaurants du Cœur - Atelier Chantier d'Aubervilliers
- Re-Belle à Stains

Plusieurs ateliers de sensibilisation, de co-construction du catalogue et de dégustation ont été organisés directement avec leurs salarié.es en insertion :

-  31 mai : 7 salarié.es des Restos du Cœur
-  13 juin : 19 salarié.es de Re-Belle

La Régie de quartier de Saint-Denis s'est également mobilisée pour mettre à disposition du personnel bénévole lors des permanences de commande dans les quartiers.

Un cycle d'ateliers autour de la démocratie alimentaire

Le recrutement d'une chargée d'animation de la démocratie alimentaire (0,4 ETP) entre septembre et décembre a permis d'amorcer un cycle d'ateliers participatifs avec les structures partenaires.

Trois premiers ateliers ont été menés en fin d'année :

- Atelier anti-gaspi (réalisation d'un menu complet) avec Zero Waste France
- Atelier "alimentation et maternité" animé par Shakti 21
- Sortie à la ferme avec La SAUGE suivie d'un atelier cuisine

Les participant.es ont exprimé un intérêt fort pour des thèmes tels que :

- la santé et l'alimentation
- les modes de production durables
- les repas des enfants et les pratiques familiales
- la transmission de recettes entre adhérent.es

Les Clubs Produits : un espace d'échange, de choix et de lien social

Les Clubs Produits sont des moments clés pour créer du lien, valoriser les savoir-faire culinaires et recueillir les besoins des adhérent.es.

En avril, 3 Clubs Produits ont réuni 21 personnes (dont plus de la moitié bénéficiaires du RSA ou d'autres minimas) autour de recettes simples, économiques et savoureuses :

- Tarte chocolat sans cuisson
- Cookies pois chiche
- Boules d'énergie

Lieux d'intervention :

- Laboratoires d'Aubervilliers
- Maison des associations de Stains
- Maison de quartier Floréal à Saint-Denis

Un réseau local engagé

Le succès de ce projet repose sur un écosystème solide de partenaires impliqués :

- Structures sociales : CCAS, services sociaux municipaux
- Structures d'insertion : Restos du Cœur, Re-Belle, Régie de quartier
- Tissu associatif de proximité (APPUI, Shakti 21, Zero Waste France, etc.)
- Institutions : Plaine Commune, département, villes de Saint-Denis, Aubervilliers, Stains ; bailleurs sociaux (OPH, Plaine Commune Habitat, Erigère, Sequens, In'li)

La subvention reçue prévoit une continuation de ce projet en 2025 avec :

- Recrutement d'une nouvelle animatrice en mars 2025 afin de poursuivre la construction du cycle d'atelier et le mettre en oeuvre en partant des besoins identifiés par les publics touchés
- Un atelier co-construction des thématiques abordés au sein de l'association (3 dates dans chaque ville)
- Un concours cuisine en partenariat avec APPUI, KENESO et A Table citoyens (2 avril 2025) afin de valoriser les compétences culinaires des habitants et la richesse culturelle du département
- Des ateliers santé en lien avec l'association KENESO



Perspectives 2025

Face à une crise sociale et écologique persistante, l'année écoulée a confirmé l'urgence de repenser nos systèmes alimentaires et de renforcer les solidarités de proximité. Plus que jamais, notre action s'inscrit dans une volonté collective de reprendre le pouvoir sur ce que nous mangeons, d'en finir avec les inégalités d'accès à une alimentation de qualité, et de construire des alternatives concrètes, ancrées dans les quartiers.

Les perspectives pour l'année à venir sont à la hauteur des enjeux :

- ◆ L'ouverture de deux nouveaux groupements d'achat, à Épinay-sur-Seine et à L'Île-Saint-Denis, marquera une nouvelle étape dans notre ancrage territorial et notre capacité à essaimer des dynamiques locales portées par et pour les habitant·es.
- ◆ Renforcer l'implication des adhérent·es dans les décisions, l'organisation et la vie démocratique de l'association, parce que ce sont elles et eux les premier·ères acteur·ices du changement.
- ◆ Élargir le catalogue pour mieux répondre aux besoins exprimés collectivement, en privilégiant toujours des produits bruts, de qualité, accessibles et respectueux des conditions de production.
- ◆ Tisser des alliances avec d'autres acteurs de l'économie sociale et solidaire et ainsi permettre à toutes d'accéder à une alimentation de qualité.
- ◆ Continuer l'animation et la formation autour des enjeux d'alimentation, de justice sociale et d'écologie, en valorisant les savoirs populaires et les expériences vécues.

Mais si nous voulons élargir l'accès à une alimentation de qualité pour toutes et tous, la question des moyens financiers reste centrale. L'un de nos défis majeurs sera de pérenniser notre modèle économique en trouvant des financements publics et privés, notamment pour subventionner nos produits et permettre une baisse réelle des prix pour les ménages les plus précaires.

De la même manière, **le renforcement de notre équipe est indispensable.** Disposer de moyens humains supplémentaires, c'est se donner les moyens de soutenir les dynamiques locales, d'assurer un accompagnement de qualité et de faire vivre une gouvernance réellement partagée.

Nous savons que nous ne changerons pas le système alimentaire seuls, mais nous croyons profondément à la force du collectif, à la puissance de l'action locale, et à la capacité des habitant·es à transformer leur quotidien.

Merci à toutes celles et ceux qui, cette année encore, ont donné de leur temps, de leur énergie, de leur solidarité. Ensemble, continuons à bâtir une autre manière de consommer, de produire et de vivre — plus juste, plus digne, plus démocratique.

ILS NOUS SOUTIENNENT :



Plaine
Commune
Habitat



MERCI A TOUS NOS PARTENAIRES FINANCEURS ET A NOS PARTENAIRES LOCAUX !